



องค์การบริหารส่วนตำบลดอนมะนาว

รับที่..... ๐๖๖๖

วันที่..... ๑๓ ก.พ. ๒๕๖๘

เวลา.....

ที่ว่าการอำเภอสองพี่น้อง

ถนนศรีสำราญ ๒ สพ ๗๒๑๑๐

ที่ สพ ๐๐๒๓.๑๓/ว ๕๐๐

๑๐ กุมภาพันธ์ ๒๕๖๘

เรื่อง ประชาสัมพันธ์คู่มือการขับเคลื่อนแผนรองรับสังคมสูงวัยขององค์กรปกครองส่วนท้องถิ่น

เรียน นายกเทศมนตรีตำบลทุ่งคอก และนายกองค์การบริหารส่วนตำบล ทุกแห่ง

อ้างถึง หนังสืออำเภอสองพี่น้อง ด่วนที่สุด ที่ สพ ๐๐๒๓.๑๓/ว ๓๖๕๓ ลงวันที่ ๒๖ กันยายน ๒๕๖๗

สิ่งที่ส่งมาด้วย สำเนาหนังสือจังหวัดสุพรรณบุรี ด่วนที่สุด ที่ สพ ๐๐๒๓.๓/ว ๓๑๑๘

ลงวันที่ ๔ กุมภาพันธ์ ๒๕๖๘

จำนวน ๑ ชุด

ตามที่ได้แจ้ง การจัดเวทีสาธารณะ รวมพลังองค์กรปกครองส่วนท้องถิ่นขับเคลื่อนระบบรองรับสังคมสูงวัย ผ่านระบบอิเล็กทรอนิกส์ เมื่อวันที่ ๒๖ กันยายน ๒๕๖๗ โดยมีเจ้าหน้าที่ขององค์กรปกครองส่วนท้องถิ่น เข้าร่วมชมการจัดเวทีสาธารณะ เพื่อเผยแพร่การดำเนินการขับเคลื่อนแผนรองรับสังคมสูงวัยขององค์กรปกครองส่วนท้องถิ่น และได้ดำเนินการจัดทำคู่มือขับเคลื่อนแผนรองรับสังคมสูงวัยขององค์กรปกครองส่วนท้องถิ่นฉบับสมบูรณ์เรียบร้อยแล้ว นั้น

อำเภอสองพี่น้องได้รับแจ้งจากจังหวัดสุพรรณบุรีว่า เพื่อให้การดำเนินการดังกล่าวเป็นไปด้วยความเรียบร้อย จึงขอประชาสัมพันธ์คู่มือขับเคลื่อนแผนรองรับสังคมสูงวัยขององค์กรปกครองส่วนท้องถิ่นฉบับสมบูรณ์เพื่อดำเนินการขับเคลื่อนระบบรองรับสังคมสูงวัยขององค์กรปกครองส่วนท้องถิ่นในส่วนที่เกี่ยวข้องต่อไปสามารถดาวน์โหลดสิ่งที่ส่งมาด้วยได้ทางเว็บไซต์ www.suphanburilocal.go.th

จึงเรียนมาเพื่อทราบ

เริ่ม ๒๐๑๑ ๐๖๖๖

ขอแสดงความนับถือ

- สิบเอก / นาย รุ่งโรจน์ วัฒนศิริ

คู่มือการขับเคลื่อนแผนรองรับสังคมสูงวัย นายสุขสันต์ ไชยมุสิก

- นางสาวดวงกมล สมใจ

ปลัดอำเภอ(เจ้าพนักงานปกครองชำนาญการพิเศษ)รักษาราชการแทน

นายอำเภอสองพี่น้อง

(นางสาวดวงกมล สมใจ)
หัวหน้าสำนักปลัด อบต.

นางรัชณี ศรีอินกิจ

ปลัดองค์การบริหารส่วนตำบลดอนมะนาว

สำนักงานส่งเสริมการปกครองท้องถิ่นอำเภอ

E-mail : songphinong02@gmail.com

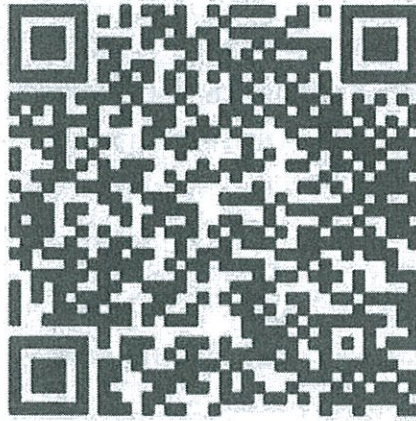
โทรศัพท์ ๐๖-๓๒๐๖-๖๓๕๖ (งาน ๓)

นายแหลม ศรีนัย

นายกองค์การบริหารส่วนตำบลดอนมะนาว

เอกสารคู่มือขับเคลื่อนแผนรองรับสังคมสูงวัยขององค์กรปกครองส่วนท้องถิ่น
หนังสือกรมส่งเสริมการปกครองท้องถิ่น ด่วนที่สุด ที่ มท ๐๘๑๐.๖/ว ๓๑๔
ลงวันที่ ๒๒ มกราคม ๒๕๖๘

SCAN ME





คู่มือฉบับย่อ

ขับเคลื่อนแผนรองรับสังคมสูงวัยของ

องค์กรปกครองส่วนท้องถิ่น



คำนำ

“การรองรับสังคมสูงวัย” เป็นสงครามใหญ่ที่ทุกคนในสังคมเราจะเจอในอนาคตอันใกล้ เมื่อเด็กเกิดน้อย คนสูงอายุเยอะ และประชากรวัยแรงงานลดน้อยลง หากเราไม่รวมพลังกัน เพื่อเตรียมการรับมือไว้ล่วงหน้า ระเบิดลูกใหม่กำลังรอเราทุกคน ดังนั้นประเด็น “สังคมสูงวัย” จึงเป็นเรื่องใหญ่กว่าการสงเคราะห์ หรือการจัดสวัสดิการให้ผู้สูงอายุเท่านั้น

องค์กรปกครองส่วนท้องถิ่น มีบทบาทและใกล้ชิดชุมชนมากที่สุด จากการทำนงานนำร่องการขับเคลื่อนเพื่อเตรียมการรองรับสังคมสูงวัย พบว่าจุดคานงัดสำคัญที่ทำให้การเตรียมรองรับสังคมสูงวัย คือ “องค์กรปกครองส่วนท้องถิ่น” ดังนั้นหากองค์กรปกครองส่วนท้องถิ่นมีความรู้ความเข้าใจแนวทางการขับเคลื่อนรองรับสังคมสูงวัยจะเป็นประโยชน์อย่างยิ่ง ดังนั้นกรมส่งเสริมปกครองท้องถิ่น สำนักงานกองทุนสนับสนุนการสร้างเสริมสุขภาพ (สสส.) สำนักประสานนโยบายรองรับสังคมสูงวัย (สป.สว.) และหน่วยงานภาคีจึงร่วมมือกันจัดทำ “คู่มือขับเคลื่อนระบบรองรับสังคมสูงวัยขององค์กรปกครองส่วนท้องถิ่น” ฉบับเต็มและฉบับย่อ โดยหวังให้แต่ละองค์กรปกครองส่วนท้องถิ่น ใช้เป็นคู่มือและแนวทางในการส่งเสริมและพัฒนาคุณภาพชีวิตของประชาชนในพื้นที่ของตนเองได้อย่างมีประสิทธิภาพ มีมาตรฐาน และสอดคล้องกับสถานการณ์ทางสังคมที่เปลี่ยนแปลงไป สอดคล้องกับแผนปฏิบัติการด้านผู้สูงอายุ ระยะที่ 3 (พ.ศ. 2566-2580) ภายใต้วิสัยทัศน์ “ผู้สูงอายุมีคุณภาพชีวิตที่ดี มีหลักประกันมั่นคง เป็นพลังพัฒนาสังคม” และยังเตรียมการรองรับสังคมสูงวัยเชิงรุก กับกลุ่มผู้ที่มีอายุ 25-59 ปีในปัจจุบัน ซึ่งจะเป็นผู้สูงอายุในอีก 1-35 ปีข้างหน้า ให้ตระหนักและเตรียมพร้อมเพื่อเข้าสู่การเป็นผู้สูงอายุที่มีคุณภาพ

หวังเป็นอย่างยิ่งว่า คู่มือขับเคลื่อนระบบรองรับสังคมสูงวัยขององค์กรปกครองส่วนท้องถิ่น ฉบับย่อเล่มนี้ ซึ่งจัดทำในรูปแบบภาพอินโฟกราฟิก จะมีส่วนทำให้ อปท. เข้าใจเรื่องการขับเคลื่อนรองรับสังคมสูงวัยได้อย่างง่ายและกระชับมากขึ้น เป็นประโยชน์ต่อการจัดทำแผนบูรณาการรองรับสังคมสูงวัยในท้องถิ่นและนำไปสู่การขับเคลื่อนเพื่อนำไปสู่การพัฒนาระดับคุณภาพชีวิตของประชาชนทุกช่วงวัยให้ครอบคลุมทุกมิติอย่างทั่วถึงและเป็นธรรมได้

คณะกรรมการอำนวยการและคณะทำงาน

เพื่อขับเคลื่อนระบบรองรับสังคมสูงวัยขององค์กรปกครองส่วนท้องถิ่น

กันยายน 2567

สารบัญ

ส่วนที่ 1	สถานการณ์สังคมสูงวัย	3
ส่วนที่ 2	ท้องถิ่นเราพร้อมรองรับสังคมสูงวัยหรือยัง?	9
ส่วนที่ 3	เป้าหมายและแนวทางการขับเคลื่อนระบบรองรับ สังคมสูงวัย 4 มิติ	12
ส่วนที่ 4	การจัดทำและขับเคลื่อนแผนรองรับสังคมสูงวัย	24
	ของท้องถิ่น	
ส่วนที่ 5	การติดตามและประเมินผล	33



ส่วนที่

1

สถานการณ์
สังคมสูงวัย

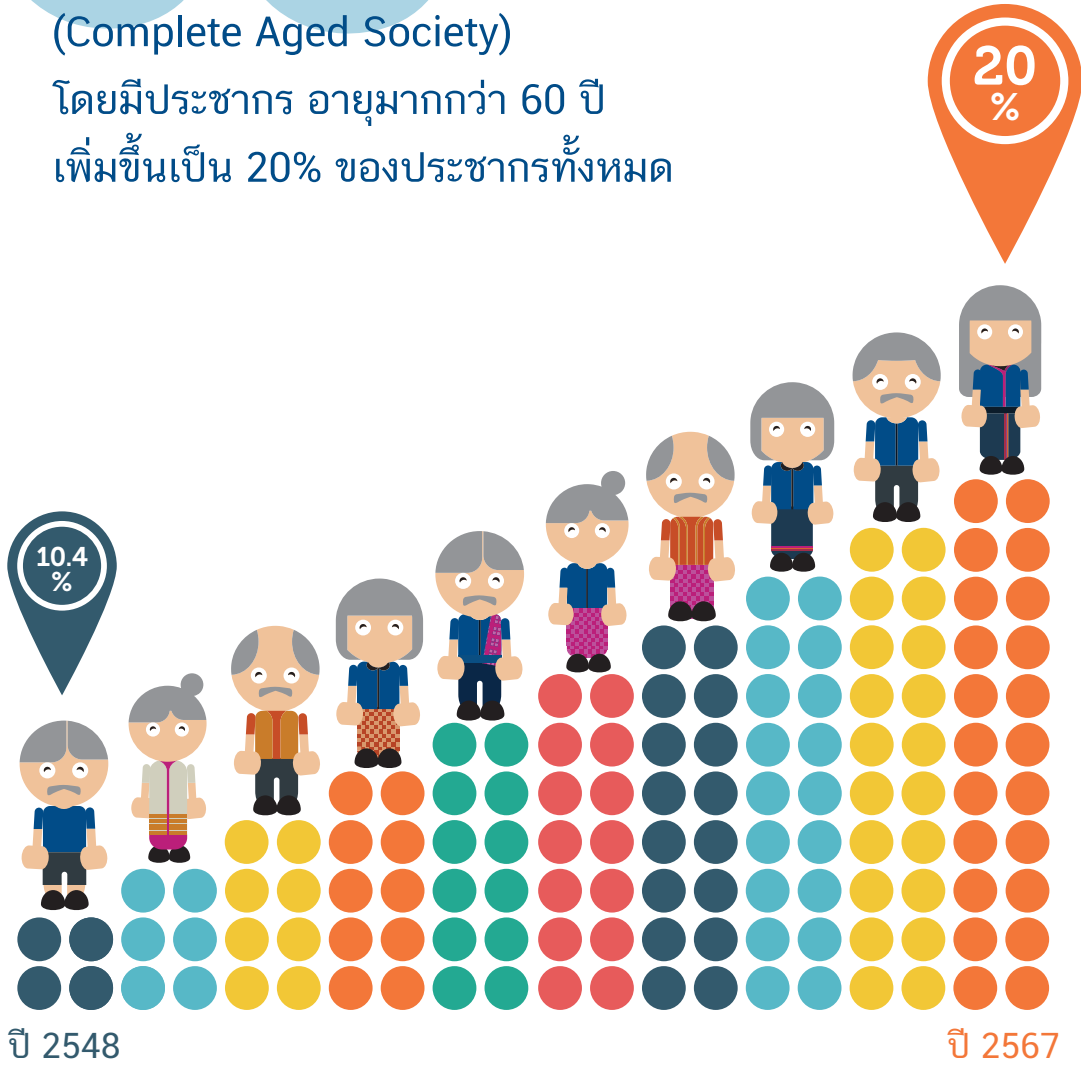
“ปัจจุบันโครงสร้างของประชากรโลก
เปลี่ยนแปลงไปอย่างรวดเร็ว ภูมิภาคต่างๆ ทั่วโลก
ประสบปัญหาจำนวนประชากรผู้สูงอายุเพิ่มสูงขึ้นเรื่อยๆ
สัดส่วนเด็กลดลง และแรงงานหนุ่มสาวลดลง”



66

ในปี 2567 ประเทศไทยจะเข้าสู่...
สังคมสูงอายุอย่างสมบูรณ์
(Complete Aged Society)

โดยมีประชากร อายุมากกว่า 60 ปี
เพิ่มขึ้นเป็น 20% ของประชากรทั้งหมด

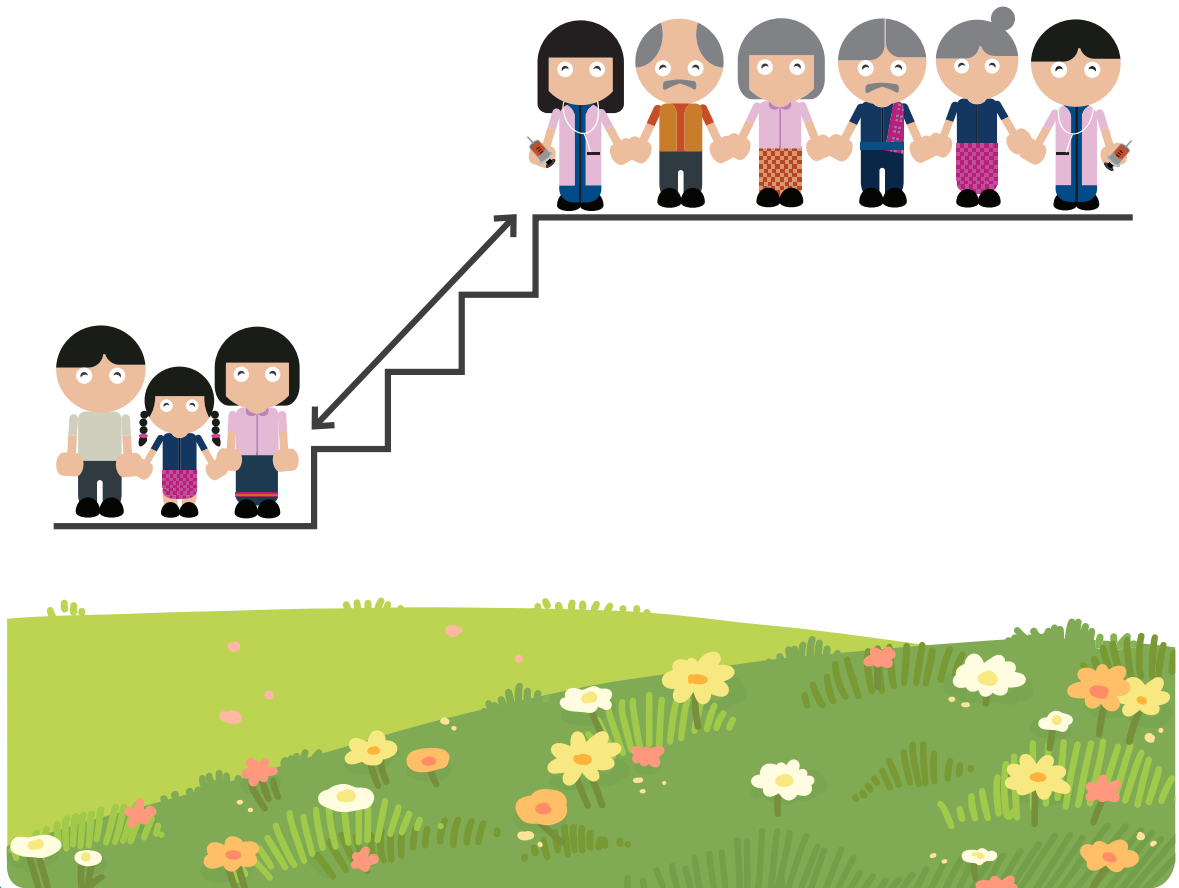


สังคมผู้สูงอายุโดยสมบูรณ์ Thailand Aged Society

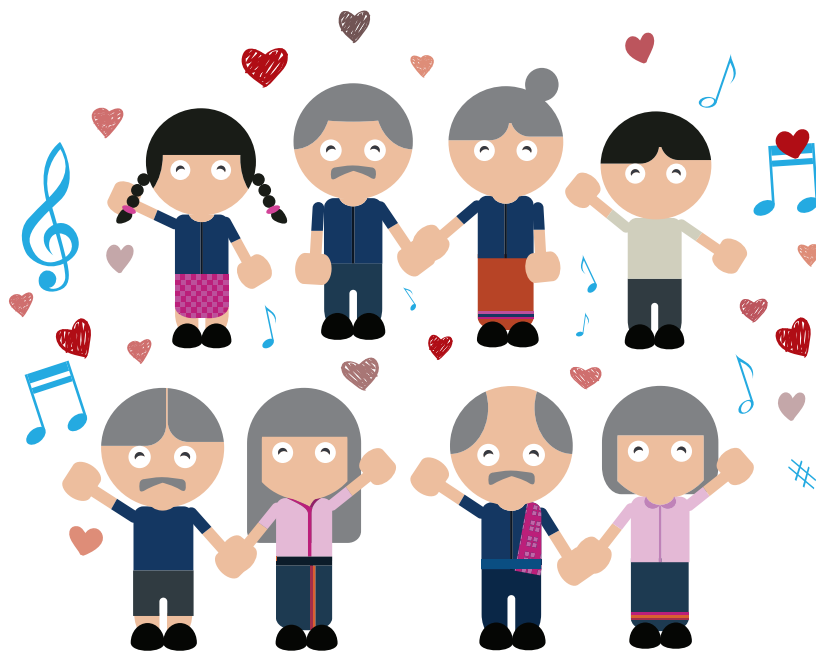
ข้อมูลคาดการณ์จากสำนักงานสภาพัฒนาการเศรษฐกิจและสังคมแห่งชาติ

“สังคมสูงวัย”

หมายถึง สังคมที่มีอัตราการเกิดน้อยลง ส่งผลให้
อัตราส่วนของวัยแรงงานที่เป็นกลไกสำคัญ
ในการขับเคลื่อนเศรษฐกิจก็ลดน้อยลงเช่นเดียวกัน
สวนทางกับจำนวนผู้สูงอายุที่มีจำนวนเพิ่มขึ้นทุกปี
และมีอายุยืนยาวมากขึ้น เพราะมีเทคโนโลยี
การรักษาพยาบาลที่ทันสมัยและคุณภาพที่ดีขึ้น



การขับเคลื่อน “สังคมสูงวัย” ไม่ใช่การดูแล
หรือสงเคราะห์ “ผู้สูงอายุ” เท่านั้น
แต่ต้องทำงานกับคนทุกกลุ่มวัยทั้ง 4 มิติ
ได้แก่ มิติเศรษฐกิจ มิติสุขภาพ มิติสภาพแวดล้อม
และมิติสังคม โดยทุกภาคส่วนต้องเข้ามามีส่วนร่วม
ในการวางระบบและกลไกที่เตรียมพร้อมในชุมชนของเรา
เพื่อก้าวเข้าสู่สังคมสูงวัย



“สังคมสูงวัย”
ไปไกลกว่า “ผู้สูงอายุ”

จากการดำเนินงานเตรียมการรองรับสังคมสูงวัยในระดับตำบล พบว่า “องค์กรปกครองส่วนท้องถิ่น” เป็นหน่วยงานที่มีความสำคัญอย่างยิ่งในการเชื่อมประสานกับภาคีต่างๆ ในตำบล เพื่อร่วมกันขับเคลื่อนงานรองรับสังคมสูงวัย





ส่วนที่

2

ท้องถิ่นเราพร้อมรองรับ
สังคมสูงวัยหรือยัง?

การประเมินสถานการณ์ของท้องถิ่น

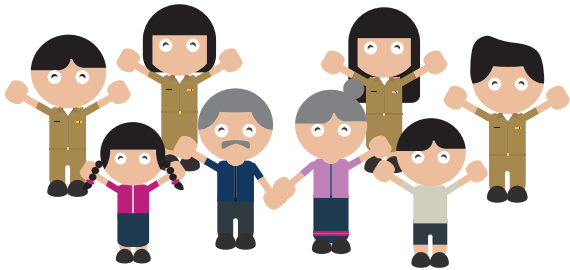
“ คำถาม 10 ข้อต่อไปนี้ เป็นคำถามเพื่อให้ท้องถิ่นใช้ในการประเมินตนเอง เพื่อทราบระดับความรู้ ความเข้าใจ และความพร้อมในการดำเนินงาน หากท้องถิ่นของเรามีสถานการณ์ตรงตามหัวข้อใดโปรดทำเครื่องหมาย ✓ ในช่องตาราง ต่อไปนี้ ”

ใช่	ไม่ใช่	คำถาม
		1. ผู้นำท้องถิ่นในตำบลของท่าน มีความรู้ ความเข้าใจ และความพร้อมในการเตรียมรองรับสังคมสูงวัย
		2. กลุ่มเป้าหมายในการเตรียมรองรับสังคมสูงวัย คือ คนทุกกลุ่มวัย
		3. ประชาชนส่วนใหญ่ในตำบลของท่าน มีการออม เช่น เงิน ทองคำ ต้นไม้ ฯลฯ หรือมีสวัสดิการที่เพียงพอต่อการดำรงชีพอย่างมีคุณภาพในยามชรา
		4. ในตำบลของท่าน มีการจ้างงานหรือการสร้างอาชีพสำหรับประชากรวัยหนุ่มสาวหรือวัยแรงงาน
		5. ในตำบลของท่าน มีตลาดที่รองรับการจำหน่ายสินค้าของคนในชุมชน เพื่อสร้างรายได้และเงินออม
		6. ในรอบปีที่ผ่านมาประชาชนในตำบลของท่าน ไม่มีใครได้รับอุบัติเหตุจากการลื่นล้ม หรือสะดุดล้ม อันเนื่องมาจากสภาพแวดล้อมทางกายภาพที่ไม่เหมาะสมในบ้าน หรือในที่สาธารณะ
		7. สถานที่ราชการและสถานที่สาธารณะในภาพรวมตำบลของท่าน เช่น วัด ตลาด โรงพยาบาล สวนสาธารณะ ฯลฯ เอื้อต่อการเข้าถึงและใช้บริการ ที่สะดวก และปลอดภัยสำหรับผู้ที่มีข้อจำกัดทางร่างกาย เช่น คนพิการและผู้สูงอายุ
		8. ในตำบลของท่าน มีการส่งเสริมสุขภาพอนามัยของประชากรทุกช่วงวัยอย่างมีคุณภาพ
		9. ในตำบลของท่าน ประชากรที่มีปัญหาสุขภาพ เจ็บป่วยด้วยโรคเรื้อรัง เคลื่อนไหวช่วยเหลือตนเองไม่ได้ หรือเป็นผู้ป่วยติดเตียง ได้รับการดูแลอย่างใกล้ชิดจากหน่วยงานและระบบบริการสุขภาพอย่างทั่วถึงและมีคุณภาพ
		10. ในตำบลของท่าน มีการรวมกลุ่มของประชาชนวัยต่าง ๆ เพื่อส่งเสริมสุขภาพพลานามัย ส่งเสริมกิจกรรมทางสังคม หรือกิจกรรมจิตอาสา ฯลฯ
		รวมคะแนน (ถ้าตอบ “ใช่” ข้อละ = 1 คะแนน, ถ้าตอบ “ไม่ใช่” ข้อละ = 0 คะแนน)

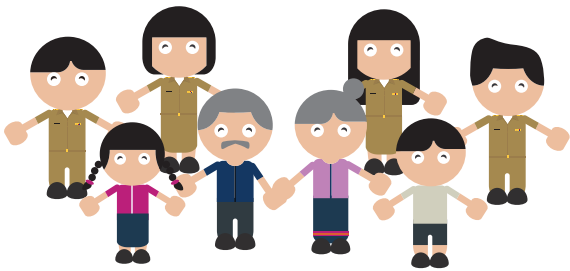
มาแปรผลคะแนนว่าตำบลเรามีความพร้อมขับเคลื่อนระบบรองรับสังคมสูงวัยระดับใด

- 0-3 คะแนน ตำบลของท่านมีความรู้ความเข้าใจและพร้อม น้อย
- 4-7 คะแนน ตำบลของท่านมีความรู้ความเข้าใจและพร้อม ปานกลาง
- 8-10 คะแนน ตำบลของท่านมีความรู้ความเข้าใจและพร้อม มาก

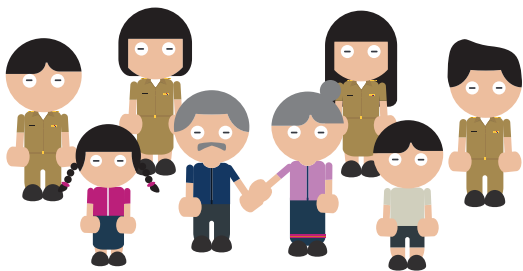
ผลการประเมินสถานการณ์ของตำบล



- » ตำบลมีความพร้อมระดับสูง (8-10 คะแนน)
 - สามารถพัฒนา ยกระดับการดำเนินงานให้เป็นพื้นที่ต้นแบบ แหล่งเรียนรู้และถอดองค์ความรู้จากการทำงานเพื่อถ่ายทอดแก่พื้นที่อื่นๆ ต่อไป



- » ตำบลมีความพร้อมระดับปานกลาง (4-7 คะแนน)
 - ควรทบทวนการดำเนินงานที่ผ่านมาว่ามีจุดแข็ง จุดอ่อน ตลอดจนปัญหาอุปสรรค ที่ต้องแก้ไข เพื่อให้ตำบลมีความพร้อมมากขึ้น



- » ตำบลมีความพร้อมระดับน้อย (0-3 คะแนน)
 - ควรเร่งสร้างความเข้าใจ ความตระหนักร่วมมือกับภาคีเครือข่ายในตำบล เพื่อหาแนวทางการพัฒนาระบบรองรับสังคมสูงวัยให้เกิดผลเป็นรูปธรรมในตำบลต่อไป

ทั้งนี้ การประเมินสถานการณ์ข้างต้น จะเป็นเครื่องมือสำคัญที่ท้องถิ่นสามารถนำไปวิเคราะห์ เป็นข้อมูลตั้งต้นเพื่อนำไปสู่การวางแผน และออกแบบการทำงานการขับเคลื่อนสังคมสูงวัยที่เหมาะสมกับท้องถิ่นของเราต่อไป



ส่วนที่

3

เป้าหมายและแนวทาง
การขับเคลื่อนระบบรองรับ
สังคมสูงวัย 4 มิติ

เป้าหมายการขับเคลื่อนระบบรองรับ

สังคมสูงวัย 4 มิติ

» มิติเศรษฐกิจ

ให้ประชาชนมีสวัสดิการ
มีหลักประกันรายได้
และเงินออมเพียงพอ
ต่อการมีคุณภาพชีวิตที่ดี
เมื่อเข้าสู่
วัยสูงอายุ



» มิติสุขภาพ

มุ่งส่งเสริมสุขภาพคนไทย
ให้มีสุขภาพแข็งแรง ฟังตนเองได้
ในระยะยาว ถ้าป่วยก็หายเร็ว
และส่งเสริมการตายดีหรือจากไป
อย่างสงบ มีศักดิ์ศรี ไม่ทนทุกข์
ทรมานในวาระสุดท้ายของชีวิต



» มิติสภาพแวดล้อม

มุ่งเน้นปรับสภาพแวดล้อม
เพื่อความปลอดภัยของทุกวัย
ป้องกันการพลัดตก
หกล้ม ไม่ให้เกิด
ภาวะ 1 คนล้ม
เจ็บทั้งบ้าน



» มิติสังคม

ส่งเสริมการรวมกลุ่มกัน
ในชุมชนของทุกกลุ่มวัย
เพื่อให้เกิดการแลกเปลี่ยน
เรียนรู้ ช่วยเหลือ
เกื้อกูลกัน



แนวทางการขับเคลื่อน ระบบรองรับสังคมสูงวัย 4 มิติ



1. มิติเศรษฐกิจ

เป้าหมาย : ให้ประชาชนมีสวัสดิการ มีหลักประกันรายได้และเงินออม
เพียงพอต่อการมีคุณภาพชีวิตที่ดี เมื่อเข้าสู่วัยสูงอายุ

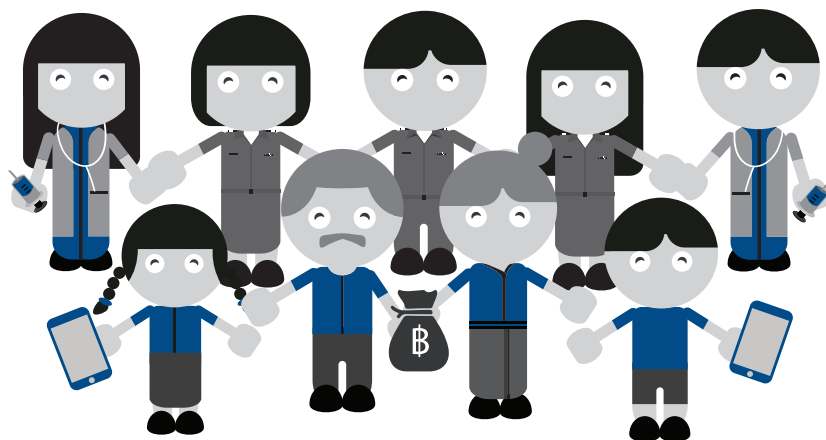
แนวทาง :

- การจ้างงานคนทุกกลุ่มวัยในชุมชน
- การส่งเสริมให้ประชาชนเข้าร่วมกองทุนการออมแห่งชาติ
กองทุนสำรองเลี้ยงชีพ
- การส่งเสริมการวางแผนการเงิน
- การส่งเสริมการออมและการจัดสวัสดิการชุมชน
- การส่งเสริมการปลูกต้นไม้เป็นบำนาญชีวิต ฯลฯ
- การส่งเสริมกลุ่มอาชีพหรือวิสาหกิจชุมชน
- การพัฒนาระบบบำนาญแห่งชาติ
- การขยายอายุเกษียณ
ฯลฯ



ตัวอย่างการขับเคลื่อนระบบรองรับสังคมสูงวัยมิติเศรษฐกิจ :

- จัดตั้งกลุ่มอาชีพ อบรมพัฒนาศักยภาพกลุ่มอาชีพ ส่งเสริมการตลาด พัฒนาผลิตภัณฑ์ จัดสรรผลประโยชน์แก่ผู้สูงวัยในชุมชน
- จัดทำแผนธุรกิจท่องเที่ยวชุมชน ร่วมมือกันตามความชำนาญของแต่ละกลุ่มวัย
- ธนาคารต้นไม้ การออมต้นไม้ เป็นการออมระยะยาวเพื่อใช้ในยามชรา หรือเมื่อจำเป็น
- ส่งเสริมให้ผู้สูงอายุถ่ายทอดภูมิปัญญาด้านอาหาร หรือผลิตภัณฑ์ต่างๆ แก่เด็กและเยาวชนและให้ผู้สูงอายุมีรายได้
- ส่งเสริมการสร้างงานสร้างอาชีพของคนหนุ่มสาวในชุมชน และส่งเสริมการทำงานหารายได้ของผู้สูงวัย
- จัดตั้งกองทุนการออมทรัพย์ในชุมชน โดยเน้นการออมตั้งแต่เด็ก เช่น กองทุนวันละบาท กองทุนชมรมผู้สูงอายุ
- สร้างสรรค์เศรษฐกิจแบบ Digital Platform ใช้ช่องทางออนไลน์จำหน่ายสินค้า
- สร้างหลักประกันรายได้เพื่อวัยสูงอายุ
ฯลฯ



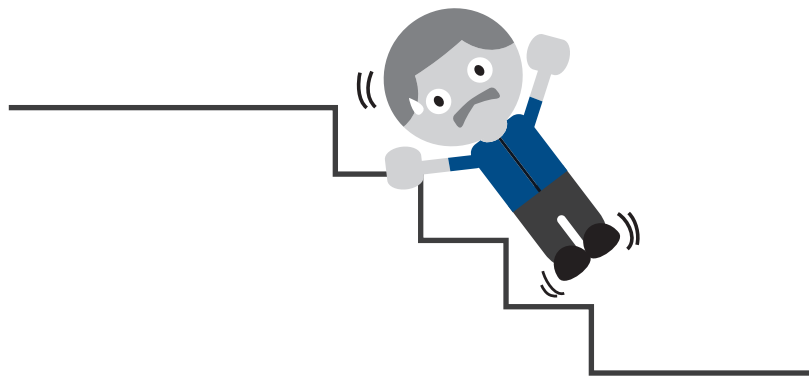


2. มิติสภาพแวดล้อม

เป้าหมาย : มุ่งเน้นปรับสภาพแวดล้อม เพื่อความปลอดภัยของทุกวัย
ป้องกันการพลัดตกหกล้ม ไม่ให้เกิดภาวะ 1 คน ล้มเจ็บทั้งบ้าน

แนวทาง :

- การปรับสภาพที่อยู่อาศัยให้ปลอดภัย
- การปรับสภาพแวดล้อมพื้นที่สาธารณะ เช่น สถานที่ราชการ
ศาสนสถาน สวนสาธารณะ ตลาด ฯลฯ
- การปรับสภาพทางเท้าให้สะดวกและปลอดภัย
- การส่งเสริมความรู้/พัฒนาช่างชุมชน
- การจัดตั้งกองทุนช่างชุมชน
- การส่งเสริมสิ่งอำนวยความสะดวก
ฯลฯ





3. มิติสุขภาพ

เป้าหมาย : มุ่งส่งเสริมสุขภาพคนไทยให้มีสุขภาพแข็งแรง พึ่งตนเองได้ในระยะยาว ถ้าป่วยก็หายเร็ว และส่งเสริมการตายดี หรือการจากไปอย่างสงบ มีศักดิ์ศรี ไม่ทนทุกข์ทรมานในวาระสุดท้ายของชีวิต

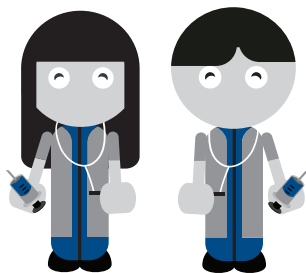
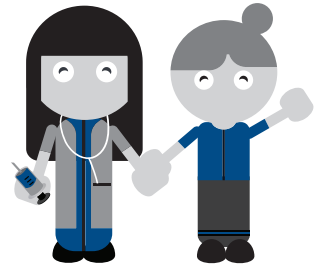
แนวทาง :

- การส่งเสริมความรอบรู้และพฤติกรรมสุขภาพ
- การส่งเสริมให้ท้องถิ่นมีส่วนร่วมในการพัฒนาระบบสุขภาพ และระบบบริการสุขภาพ
- การพัฒนาระบบรับส่งผู้ป่วยไปโรงพยาบาล
- การพัฒนาระบบการดูแลระยะยาว
- การพัฒนาศักยภาพผู้ดูแลผู้สูงอายุและผู้พิการ
- การพัฒนาระบบ Intermediate care เพื่อฟื้นฟูสุขภาพ และกายภาพบำบัด
- การพัฒนาระบบดูแลระหว่างวัน Day care
- การทำพินัยกรรมชีวิต (Living will)
- เป้าหมายและแนวทางการขับเคลื่อนระบบรองรับสังคมสูงวัย 4 มิติ ฯลฯ



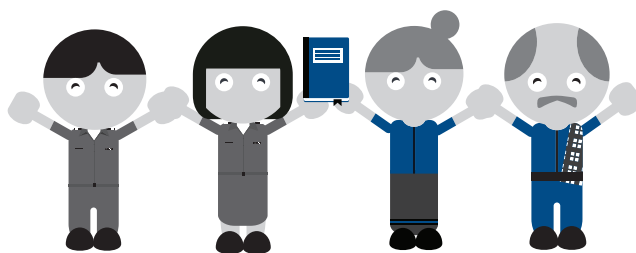
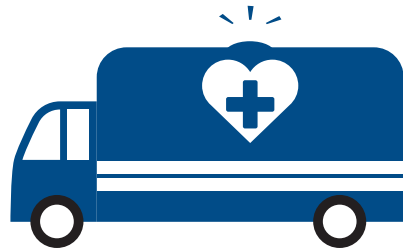
ตัวอย่างการขับเคลื่อนระบบรองรับสังคมสูงวัยมิติสุขภาพ :

- สำรวจปัญหาของประชาชนในพื้นที่
- ให้ความรู้แก่กลุ่มเป้าหมาย อบรม
จัดทำสื่อการสอน
- วางแผนดูแลรายบุคคลที่บ้านร่วมกับ
ผู้ที่เกี่ยวข้อง



- จัดระบบบริการดูแลระยะยาว
- พัฒนาศักยภาพ ผู้จัดการการดูแล
ผู้สูงอายุ Care Manager
- อาสาสมัครบริบาลท้องถิ่น

- การจัดบริการรถรับส่งกลุ่ม
เปราะบางในชุมชน ทั้งใน
กรณีฉุกเฉินและกรณีไปสถาน
พยาบาลตามนัด



- จัดตั้งคณะทำงาน สำรวจสถานการณ์ปัญหา และทูลทาง
สังคมของพื้นที่ รับฟังความคิดเห็นของประชาชนผู้มีส่วน
เกี่ยวข้อง
- ขับเคลื่อนออกเทศบัญญัติ มาตรการดูแลให้บริการผู้สูงอายุ
ฯลฯ



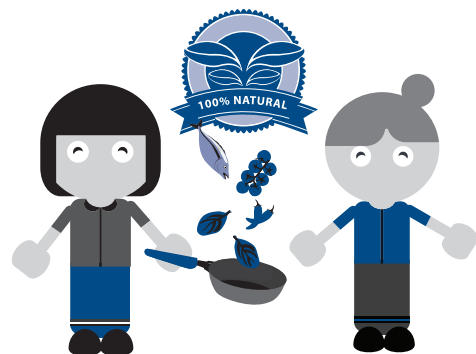
- ศูนย์ฟื้นฟูผู้ป่วยผู้สูงอายุ สถานที่เหมาะสม
- ญาติและครอบครัว ฝึกการดูแลผู้สูงอายุ
- ส่งเสริมอาสาสมัครเข้าร่วมดูแลผู้ป่วยสูงอายุ



- การบริการกายอุปกรณ์ ธนาคารกายอุปกรณ์
- พื้นที่สาธารณะให้ผู้สูงอายุทำกิจกรรมหรือออกกำลังกายได้

การบริการด้านโภชนาการ (Nutrition Programs)

- ส่งเสริมความรู้ในการดูแลโภชนาการผู้สูงอายุแก่ครอบครัว
- จัดบริการด้านโภชนาการที่อยู่โดดเดี่ยว เพื่อให้ผู้สูงอายุได้รับอาหารที่ถูกต้องลักษณะ
- ใช้เกษตรอินทรีย์สมุนไพรในการรักษาโรค
- สร้างพื้นที่ความมั่นคงทางอาหารให้กับชุมชน ฯลฯ





4. มิติสังคม

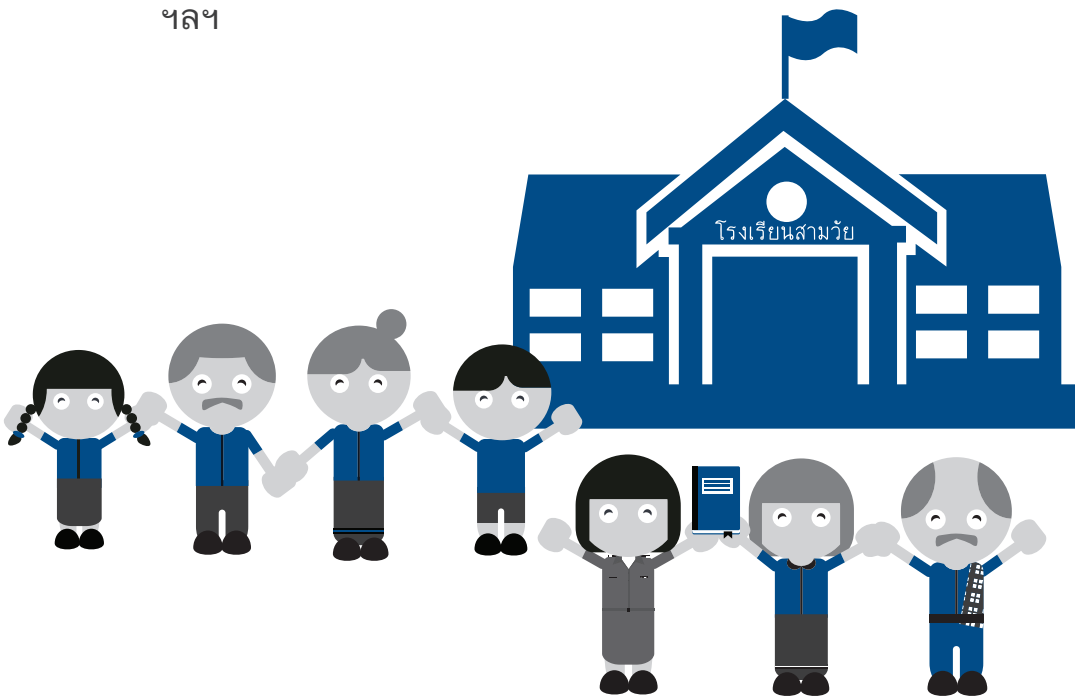
เป้าหมาย : ส่งเสริมการรวมกลุ่มกันในชุมชนของทุกกลุ่มวัย เพื่อให้เกิดการแลกเปลี่ยนเรียนรู้ การช่วยเหลือเกื้อกูลกัน

แนวทาง :

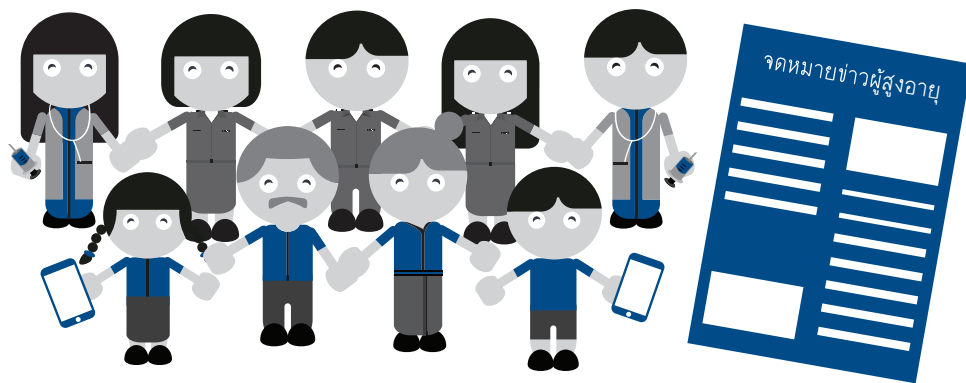
- การจัดศูนย์สามวัย / การขยายผล
 - โรงเรียนผู้สูงอายุ สู่โรงเรียนผู้เชียวชาญชีวิต
 - การถ่ายทอดและแลกเปลี่ยนภูมิปัญญา
 - การส่งเสริมการรวมกลุ่มกิจกรรม เพื่อส่งเสริมสุขภาพกาย สุขภาพจิต
 - การส่งเสริมชมรมและกิจกรรมจิตอาสาในชุมชน
 - การส่งเสริมให้มีการวางแผนชีวิตครอบครัวใหม่
 - การส่งเสริมผู้ที่มีความพร้อมให้มีบุตร และชะลอการตั้งครรภ์ของผู้ที่ไม่พร้อม
 - การส่งเสริมการเรียนรู้ตลอดชีวิต
- ฯลฯ

ตัวอย่างการขับเคลื่อนระบบรองรับสังคมสูงวัยมิติสังคม :

- จัดตั้งชมรมผู้สูงอายุยุคใหม่ ที่มีสัดส่วนของผู้สูงอายุสำรอง (อายุต่ำกว่า 60 ปี) เข้ามาเป็นสมาชิกด้วย
- โรงเรียนสามวัย โรงเรียนผู้สูงอายุ
- พัฒนาหลักสูตรตามความต้องการของชุมชนและบริบทของพื้นที่
- สำรวจภูมิปัญญาของผู้สูงอายุในชุมชน
- จัดกิจกรรมถ่ายทอดองค์ความรู้และภูมิปัญญาแก่ลูกหลาน
- เด็กเยาวชนนำภูมิปัญญาผู้สูงวัยมาจัดทำเป็นชุดความรู้ เผยแพร่สู่ชุมชนและสื่อออนไลน์
- ส่งเสริม เผยแพร่ภูมิปัญญาของผู้สูงอายุ รณรงค์ให้ชุมชนตระหนักในคุณค่าและศักดิ์ศรีผู้สูงอายุ
- กองบุญ ระดมทุนเพื่อการช่วยเหลือคนในชุมชน เช่น กองบุญลำดวนวัยใส กองทุนช่างชุมชน
- จัดหาทุน วางแผนการใช้เงินจากกองทุน เพื่อประโยชน์ส่วนรวม ฯลฯ



- การให้การศึกษาและการเรียนรู้ตลอดชีวิต เพื่อเตรียมตัวเข้าสู่ วัยสูงอายุ
 - จัดกิจกรรมส่งเสริมความรู้และการปรับตัวต่อการเปลี่ยนแปลง ทางร่างกายและจิตใจของผู้สูงอายุ
 - ส่งเสริมโอกาสพบปะพูดคุยกับบุคคลอื่น ผู้สูงอายุต้องการเพื่อน และมีกลุ่มบุคคลร่วมวัยจะช่วยให้ผู้สูงอายุมีสุขภาพจิตที่ดี
 - ฝึกอบรมบุคลากร อาสาสมัคร ผู้รับผิดชอบดูแลผู้สูงอายุ
 - จัดทำสื่อ ข้อมูลข่าวสารสำหรับผู้สูงอายุ
 - เผยแพร่สื่อในหลากหลายช่องทาง เช่น หอกระจายข่าวประจำ หมู่บ้าน ฯลฯ
 - สนับสนุนงานวิจัยเพื่อผู้สูงอายุในชุมชน ใช้ข้อมูลให้เป็นประโยชน์
 - พัฒนาระบบข้อมูล อัปเดตให้เป็นปัจจุบัน ฐานข้อมูลส่งเสริม บุคลากรด้านผู้สูงอายุ
 - พัฒนาเครือข่ายข้อมูลที่เกี่ยวข้องกับผู้สูงอายุ
- ฯลฯ





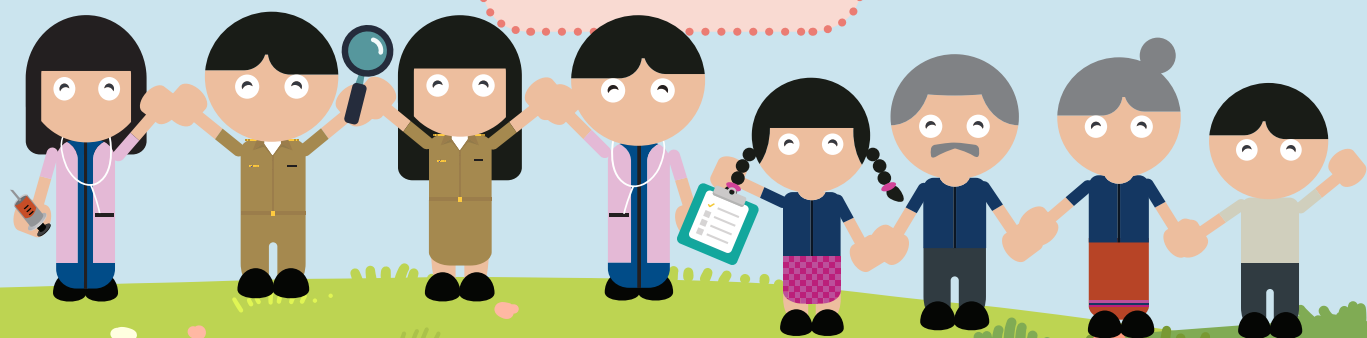
ส่วนที่

4

การจัดทำและขับเคลื่อน
แผนรองรับสังคมสูงวัย
ของท้องถิ่น

จัดทำและขับเคลื่อนแผนรองรับ

สังคมสูงวัยระดับต่ำ



การจัดทำและขับเคลื่อนแผนรองรับ สังคมสูงวัยของท้องถิ่น



กลไกการดำเนินงาน

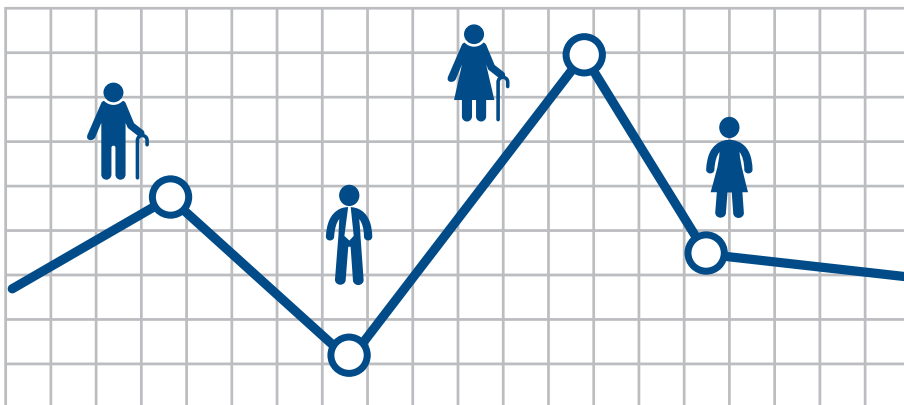
- ใช้หลักคิด จุดพลัง = ท้องถิ่น + ท้องที่ + หน่วยงาน + ชุมชน
- จัดตั้งคณะกรรมการทำงานภายในตำบล โดยมีองค์กรปกครองส่วนท้องถิ่น เป็นกลไกหลัก
- ภาครัฐเครือข่ายทั้งภายในภายนอกชุมชน ทั้งภาครัฐและเอกชน เป็นกลไกสนับสนุน



2

จัดทำข้อมูลของพื้นที่สำรวจ รวบรวม และวิเคราะห์ เพื่อให้เข้าใจสถานการณ์ ของพื้นที่ได้ชัดเจนยิ่งขึ้น

- ข้อมูลโครงสร้างประชากร จำแนกตามอายุ ย้อนหลัง 3-5 ปี
- ข้อมูลการดำเนินงานที่เกี่ยวกับการรองรับสังคมสูงวัยของหน่วยงาน
องค์กร ภาคีเครือข่ายทั้งในและนอกพื้นที่
- ข้อมูลทางสังคมด้านเศรษฐกิจ สังคม สุขภาพ ทรัพยากร การศึกษา
ภาคีเครือข่าย และทุนทางสังคมอื่นๆ ของพื้นที่ เช่น ภูมิปัญญาท้องถิ่น
ปราชญ์ชาวบ้าน กลุ่มจิตอาสา ศาสนสถาน และความเชื่อ ลักษณะ
การออม ปัญหาหนี้สินในครัวเรือนของชุมชน ฯลฯ



3

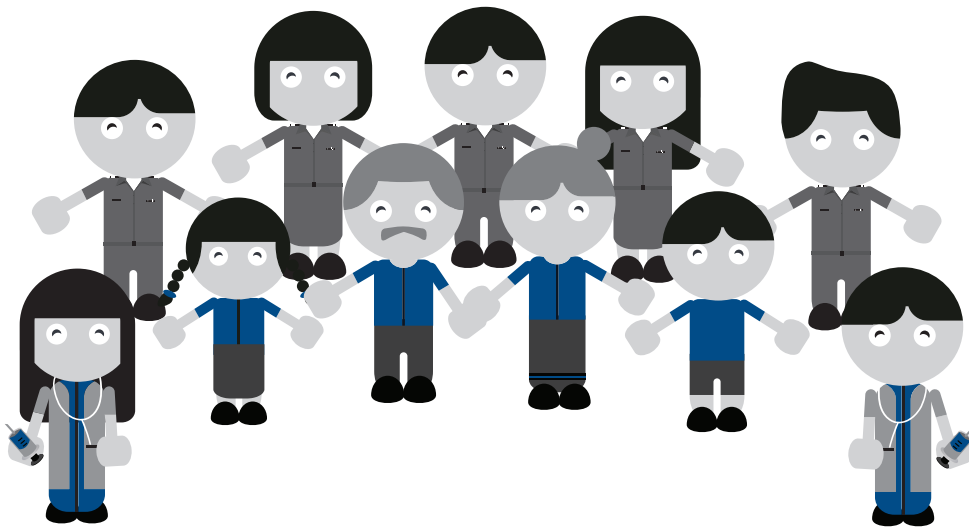
การสื่อสารสร้างความเข้าใจเรื่องสังคมสูงวัย
ผ่านช่องทางต่างๆ เพื่อให้ประชาชน
และหน่วยงานที่เกี่ยวข้องในพื้นที่มีความเข้าใจ
ตระหนัก และมีส่วนร่วมสนับสนุน



4

การสร้างความร่วมมือจากองค์กรภาคีเครือข่าย ทั้งภายในและภายนอก

- การสร้างความร่วมมือภายใน คือ การส่งเสริมให้ประชาชนและทุกภาคส่วนในท้องถิ่นมีส่วนร่วมในการดำเนินงานรูปแบบต่างๆ
- การสร้างความร่วมมือภายนอก คือ การสร้างความร่วมมือกับหน่วยงานองค์กร หรือภาคเครือข่ายนอกท้องถิ่นเพื่อให้การสนับสนุนด้านต่างๆ



5

การใช้งานวิชาการเป็นกระบวนการ ไปสู่การขับเคลื่อนเรื่องสังคมสูงวัย

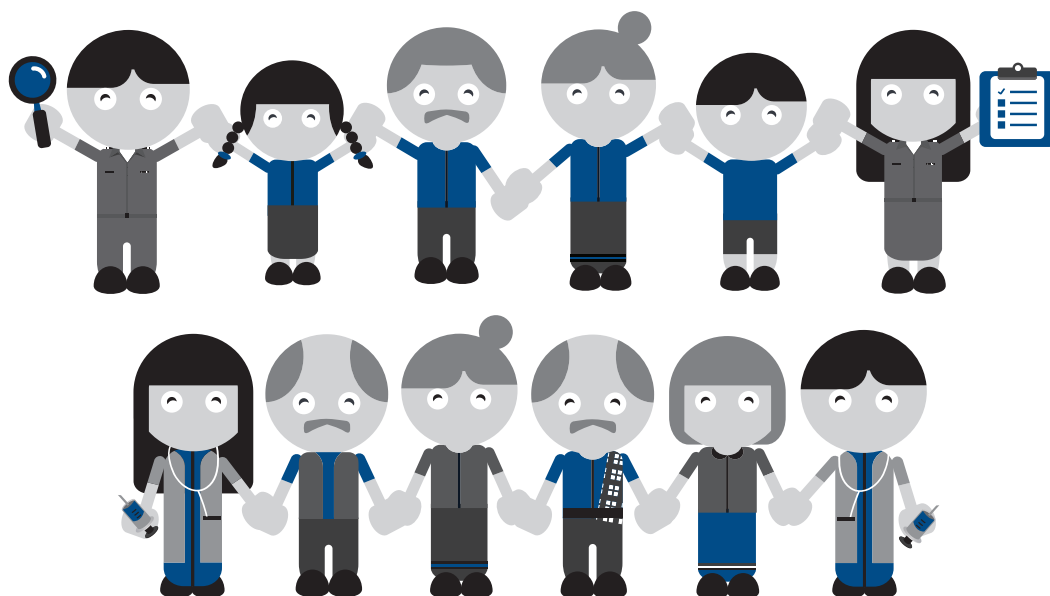
บางพื้นที่อาจใช้งานวิจัยหรืองานวิชาการร่วมกับชุมชนเพื่อเป็นกระบวนการขับเคลื่อนให้ประชาชน และทุกภาคส่วนเห็นความสำคัญ และมีส่วนร่วมในการดำเนินงานรองรับสังคมสูงวัยในตำบล





การใช้กิจกรรมหรือทุนที่มีในชุมชน เป็นตัวขับเคลื่อน

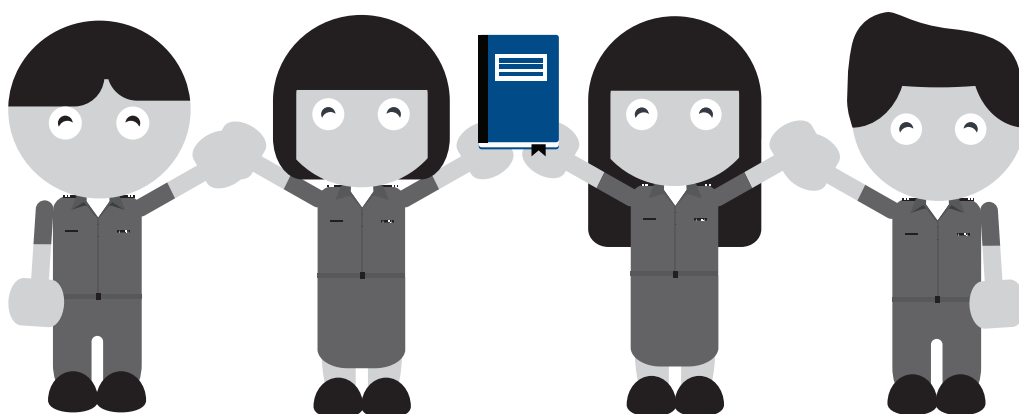
นำโครงการ หรือ กิจกรรมของหน่วยงาน องค์กร ภาคีเครือข่าย
ตลอดจนภูมิปัญญาท้องถิ่น มาต่อยอดหรือประยุกต์ให้เกิดแผนรองรับ
สังคมสูงวัยท้องถิ่น เพื่อให้ผู้มีส่วนเกี่ยวข้องเห็นเป้าหมาย ทิศทาง และ
ภาพรวมการดำเนินงานของท้องถิ่นร่วมกัน





การผลักดันการรองรับสังคมสูงวัยเป็นนโยบาย หรือวาระของตำบล อำเภอ และจังหวัด

องค์กรปกครองส่วนท้องถิ่นบรรจุแผนการรองรับสังคมสูงวัยเข้าสู่แผนพัฒนาท้องถิ่นออกเทศบัญญัติ เพื่อให้เกิดรูปธรรมในการดำเนินการตลอดจนผลักดันให้เป็นวาระของอำเภอผ่านกลไกคณะกรรมการพัฒนาคุณภาพชีวิตระดับอำเภอ รวมถึงวาระจังหวัด โดยบรรจุในยุทธศาสตร์การพัฒนาจังหวัด





ส่วนที่

5

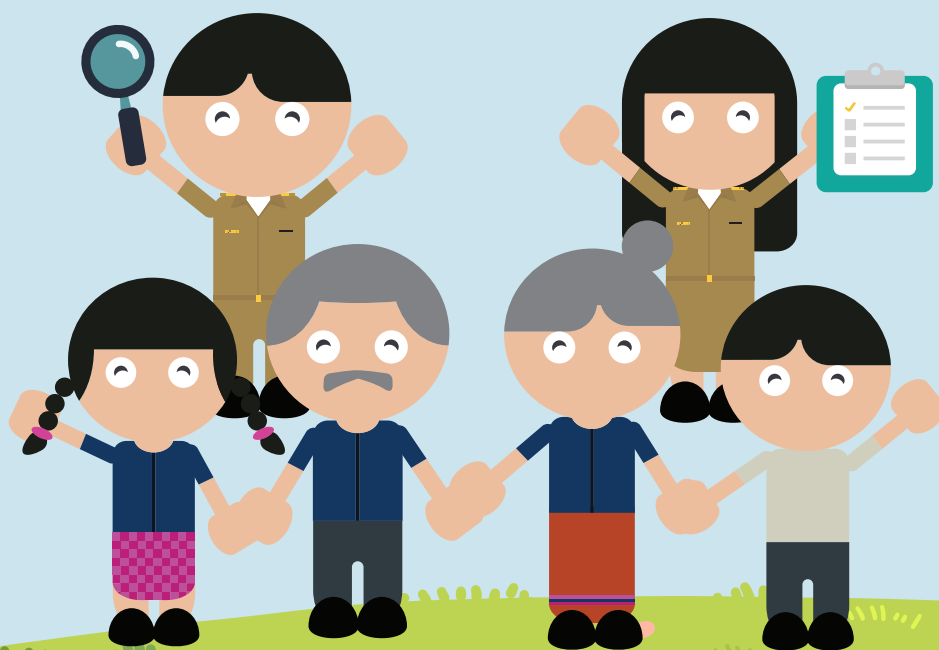
การติดตามและประเมินผล

กรอบและแนวทาง

ในการติดตามและประเมินผล

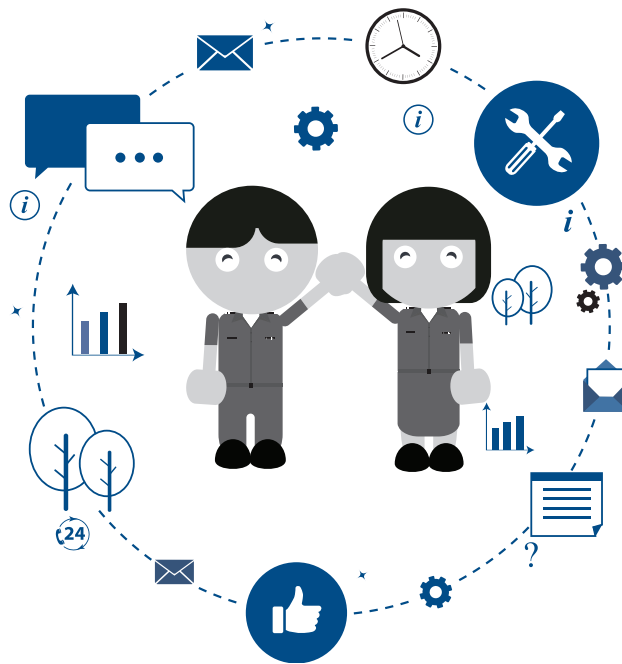
1. การติดตามและประเมินผล

การติดตามและประเมินผลองค์กรปกครองส่วนท้องถิ่นนั้น พิจารณาผ่านเกณฑ์การประเมินของตัวชี้วัดคู่มือขับเคลื่อนแผนรองรับสังคมสูงวัยของท้องถิ่น เพื่อพิจารณาว่าดำเนินการตามเป้าหมาย ยุทธศาสตร์ และตัวชี้วัดครบถ้วนถูกต้องและสามารถนำไปสู่บรรลุ วิสัยทัศน์ของการเตรียมความพร้อมรองรับระบบสังคมสูงวัยหรือไม่ และประสบความสำเร็จตามกรอบการประเมินผลในระดับใด



2. วิธีในการติดตามและประเมินผล

องค์กรปกครองส่วนท้องถิ่นร่วมกับหน่วยงานภาครัฐ ภาคเอกชน ภาคประชาสังคม และสมาชิกสภาจังหวัด ลงพื้นที่เพื่อติดตามประเมินผลร่วมกัน



3. กำหนดเครื่องมือที่ใช้ในการติดตามและประเมินผล

ในการติดตามและประเมินผลการดำเนินงานตามตัวชี้วัดของคู่มือแนวทางการขับเคลื่อนระบบรองรับสังคมสูงวัยของท้องถิ่น กำหนดเครื่องมือที่ใช้ คือ การกรอกแบบติดตามและประเมินผลการดำเนินโครงการ



โปรดสแกนคิวอาร์โค้ดด้านล่างนี้
เพื่อรับทราบเกณฑ์การประเมิน ตัวชี้วัด และแบบติดตามประเมินผล
การดำเนินโครงการอย่างละเอียด

คู่มือฯ ฉบับเต็ม
Scan me

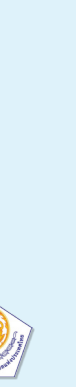
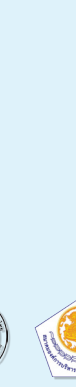
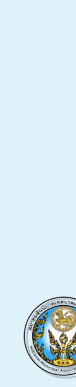
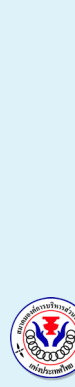
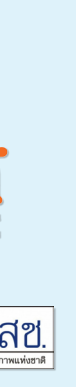
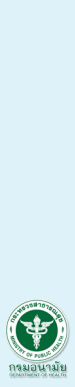
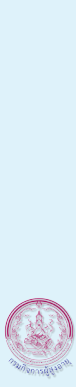
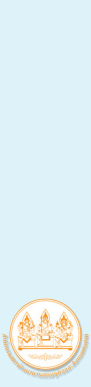


VDO Clip
Scan me



ระเบียบ/ กฎหมาย / หนังสือสั่งการ
และเอกสารที่เกี่ยวข้อง
Scan me





“

การขับเคลื่อน ‘สังคมสูงวัย’
ไม่ใช่การดูแลหรือสงเคราะห์
‘ผู้สูงอายุ’ เท่านั้น
แต่ต้องทำงานกับคนทุกกลุ่มวัย
ครอบคลุมทั้ง 4 มิติ ได้แก่
มิติเศรษฐกิจ มิติสังคม มิติสุขภาพ
และมิติสภาพแวดล้อม

”